

BÁO CÁO THƯỜNG NIÊN

Năm 2024

I. THÔNG TIN CHUNG

1. Tên cơ sở giáo dục : TRƯỜNG MẪU GIÁO PHƯỚC HẬU

2. Địa chỉ : ấp Long Khánh, xã Phước Hậu, huyện Cần Giuộc, tỉnh Long An

- Số điện thoại : 0272.3735367

- Trang thông tin điện tử : <http://mgphuochaucg.edu.vn>

3. Loại hình : Đơn vị sự nghiệp công lập

Cơ quan quản lý trực tiếp : UBND huyện Cần Giuộc.

4. Sứ mệnh, tầm nhìn, mục tiêu của trường.

- **Sứ mệnh** : cung cấp một chương trình chăm sóc, giáo dục tâm huyết được xây dựng trên nền tảng văn hóa dân tộc nhằm đào tạo nên một thế hệ trẻ thể lực khỏe mạnh; trí tuệ thông minh; nhân cách hoàn thiện.

+ Tạo môi trường giáo dục an toàn, tràn đầy tình yêu thương; mỗi trẻ đều được chăm sóc chu đáo, được tôn trọng, được vui vẻ thể hiện bản thân.

+ Tạo dựng một đội ngũ giáo viên đạo đức, nhân ái, giỏi chuyên môn.

+ Luôn tạo dựng và gắn kết với phụ huynh giúp giáo viên phát triển tối đa tiềm năng của trẻ

- **Tầm nhìn**: Chúng tôi hướng đến xây dựng trường học đạt chuẩn về việc giáo dục và nuôi dưỡng, giúp phát triển hoàn thiện thể chất cũng như những kỹ năng sống của trẻ ngay từ nhỏ. Giúp các bé tiếp thu kiến thức một cách tự nhiên, có khả năng tư duy sáng tạo, phát triển về kiến thức lẫn nhân cách một cách toàn diện. Xây dựng trường MG Phước Hậu là nơi được phụ huynh tin cậy.

- **Mục tiêu**: giúp trẻ em phát triển về thể chất, tình cảm, trí tuệ, thẩm mỹ, hình thành những yếu tố đầu tiên của nhân cách, chuẩn bị cho trẻ em vào lớp một; hình thành và phát triển ở trẻ em những chức năng tâm sinh lí, năng lực và phẩm chất mang tính nền tảng, những kỹ năng sống cần thiết phù hợp với lứa tuổi, khơi dậy và phát triển tối đa những khả năng tiềm ẩn, đặt nền tảng cho việc học ở các cấp học tiếp theo và cho việc học tập suốt đời.

5. Quá trình hình thành và phát triển

Trường được thành lập và đi vào hoạt động từ năm 1976 và được xác nhận theo tờ trình số 386/TTr PGDĐT ngày 22/2/2008. Trường có 2 điểm, điểm chính đặt tại ấp Long Khánh với diện tích là 3.687m² với 8 lớp, điểm phụ tại ấp Long Giêng với

diện tích là 769 m² và có 2 lớp. Tổng diện tích của trường 4.456 m² có tổng số lớp là 10 lớp.

Trường được công nhận trường chuẩn Quốc gia vào mức độ 1 vào tháng 01/2016 theo QĐ số 26/QĐ-UBND tỉnh Long An và được công nhận lại vào tháng 12/2020 theo QĐ số 4611/QĐ-UBND tỉnh Long An, đạt kiểm định chất lượng cấp độ 2 theo QĐ số 1076/QĐ-SGDĐT ngày 10/12/2020.

Cơ sở vật chất của trường ngày càng được nâng cao, hai điểm trường đều có đủ đồ chơi ngoài trời theo quy định, các lớp đều có đủ máy vi tính, ti vi và có kết nối internet để phục vụ tốt cho công tác chăm sóc giáo dục trẻ. Các lớp lá đều có bộ kiss smart để giúp trẻ làm quen với công nghệ thông tin.

Trong năm học 2023-2024 trường có tổng số CBGVNV là 33 người trong đó gồm 02 CBQL, 20 giáo viên, 11 nhân viên (nhân viên kế toán, 01 nhân viên y tế, 06 nhân viên nấu ăn, 02 nhân viên bảo vệ, 01 nhân viên phục vụ). Trường có tổng số 322 học sinh được chia thành 10 lớp gồm 5 lớp lá với 177 học sinh, 4 lớp chồi với 120 học sinh, 01 lớp mầm với 25 học sinh. Tập thể nhà trường cố gắng phấn đấu hết mình trong công tác chăm sóc giáo dục trẻ tại trường và được UBND huyện công nhận Tập thể hoàn thành xuất sắc nhiệm vụ trong năm học 2022-2023; 2023-2024..

6. Thông tin người đại diện pháp luật.

Họ và tên : **Võ Thị Thùy Trang.**

Chức vụ: Hiệu trưởng.

Địa chỉ nơi làm việc ấp Long Khánh, xã Phước Hậu, huyện Cần Giuộc, tỉnh Long An.

Số điện thoại: 0989453061.

Địa chỉ thư điện tử : c0phuochaucg.longan@moet.edu.vn

7. Tổ chức bộ máy:

a) Quyết định thành lập: Tờ trình số 386/TTr PGDĐT ngày 22/2/2008, xác nhận sự tồn tại và đang hoạt động dạy- học của 32 đơn vị trường học thuộc Phòng GDĐT huyện Cần Giuộc do thất lạc Quyết định thành lập trường.

b) Quyết định công nhận Hội đồng trường: QĐ số 5130/QĐ-UBND huyện Cần Giuộc ngày 13/10/2023, QĐ kiện toàn hội đồng trường MG Phước Hậu nhiệm kỳ 2021-2025.

c) Quyết định bổ nhiệm Hiệu trưởng: Quyết định số 4886/QĐ-UBND ngày 26 tháng 9 năm 2023 của UBND huyện Cần Giuộc về việc bổ nhiệm viên chức quản lý trường học.

Quyết định bổ nhiệm Phó hiệu trưởng: Quyết định số 2054/QĐ-UBND ngày 15 tháng 4 năm 2022 của UBND huyện Cần Giuộc về việc bổ nhiệm viên chức quản lý trường học.

d) Quy chế tổ chức và hoạt động của trường MG Phước Hậu

Xây dựng quy hoạch phát triển nhà trường; xây dựng và tổ chức thực hiện kế hoạch nhiệm vụ năm học; báo cáo, đánh giá kết quả thực hiện trước Hội đồng trường và các cấp có thẩm quyền;

Thành lập các tổ chuyên môn, tổ văn phòng và các hội đồng tư vấn trong nhà trường; bổ nhiệm tổ trưởng, tổ phó; đề xuất các thành viên của Hội đồng trường trình cấp có thẩm quyền quyết định

Quản lý cán bộ giáo viên nhân viên tại trường: kiểm tra, phân công, đánh giá viên chức, đánh giá chuẩn nghề nghiệp, xét thi đua, thực hiện công tác khen thưởng, kỉ luật đối với giáo viên, nhân viên; ký kết các hợp đồng lao động.

Quản lý tài chính, tài sản của nhà trường; thực hiện các chế độ chính sách của Nhà nước đối với giáo viên, nhân viên, học sinh; tổ chức thực hiện quy chế dân chủ trong hoạt động của nhà trường; thực hiện công tác xã hội hoá giáo dục của nhà trường; Chỉ đạo thực hiện các phong trào thi đua, các cuộc vận động của ngành; Công khai mục tiêu, nội dung các hoạt động giáo dục, nguồn lực và tài chính, kết quả đánh giá chất lượng giáo dục.

Đảm bảo công tác chăm sóc và giáo dục trẻ tại trường, đảm bảo phát triển hài hòa các mặt phát triển thể chất, nhận thức, ngôn ngữ, thẩm mỹ, tình cảm xã hội. Đảm bảo an toàn phòng chống tai nạn thương tích tại trường.

Chức năng, nhiệm vụ, quyền hạn của trường MG Phước Hậu

Trường MG Phước Hậu là cơ sở giáo dục thuộc hệ thống GD quốc dân, là đơn vị sự nghiệp công lập trực thuộc UBND huyện Cần Giuộc. Địa điểm trường có vị trí địa lý thuận lợi, giao thông thuận tiện.

Xây dựng chiến lược, kế hoạch phát triển nhà trường gắn với điều kiện kinh tế - xã hội của địa phương; xác định tầm nhìn, sứ mệnh, các giá trị cốt lõi về GD, văn hóa, lịch sử và truyền thống của nhà trường.

Xây dựng và tổ chức thực hiện kế hoạch giáo dục (KHGD) của nhà trường theo chương trình GDPT do Bộ GD&ĐT ban hành. Phối hợp với gia đình học sinh (HS), tổ chức và cá nhân trong các HĐGD.

Tuyển sinh, tiếp nhận và quản lý HS theo quy định của Bộ GD&ĐT.

Huy động, quản lý, sử dụng các nguồn lực cho hoạt động giáo dục (HĐGD) theo quy định của pháp luật.

Thực hiện các nhiệm vụ và quyền khác theo quy định của pháp luật.

Tổ chức cho GV, nhân viên (NV), HS tham gia các hoạt động xã hội.

Quản lý GV, NV theo quy định của pháp luật.

Huy động, quản lý, sử dụng các nguồn lực cho hoạt động giáo dục (HĐGD) theo quy định của pháp luật.

Quản lý, sử dụng và bảo quản cơ sở vật chất (CSVCh), trang thiết bị theo quy định của pháp luật.

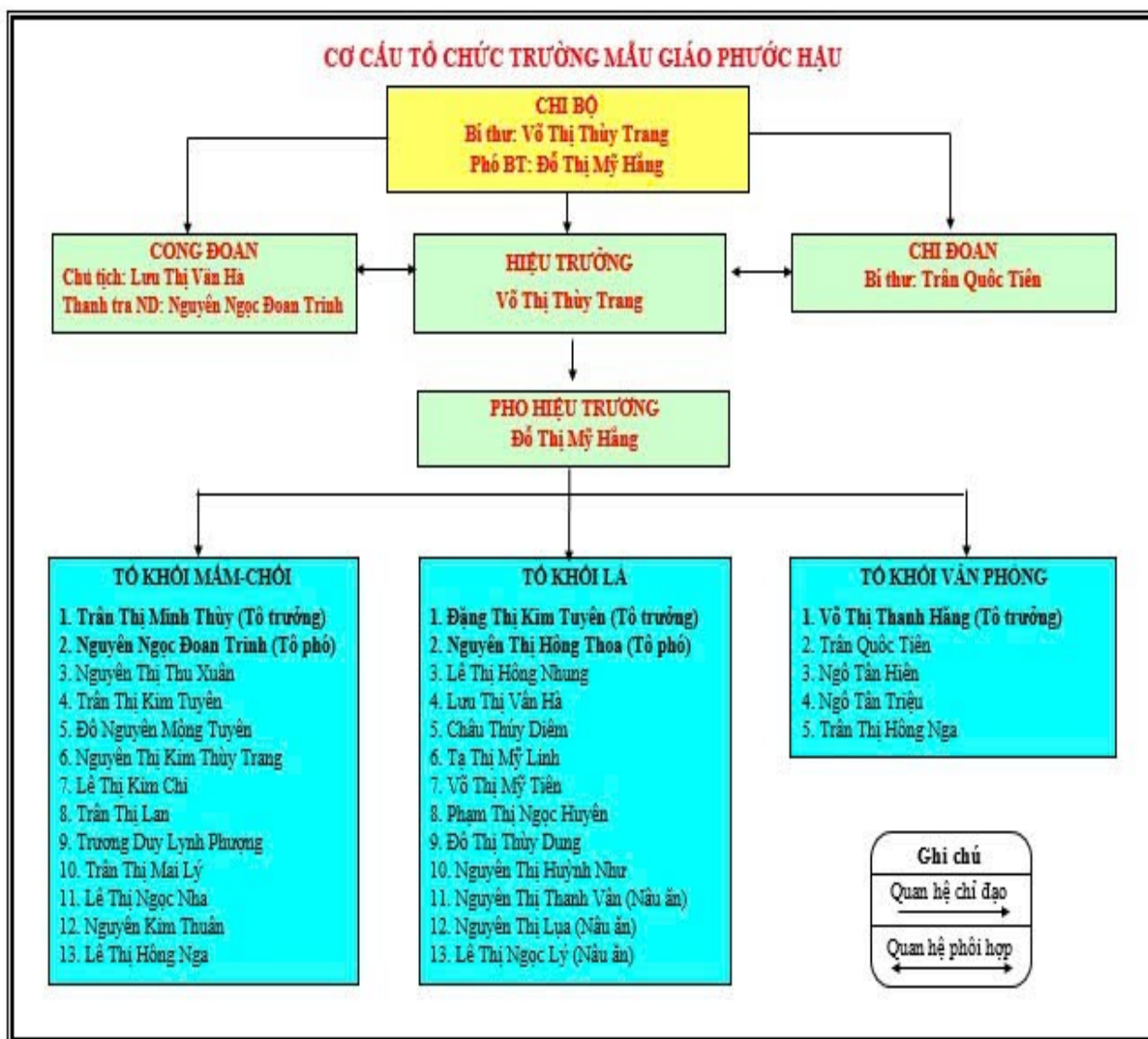
Thực hiện các hoạt động về bảo đảm chất lượng GD, đánh giá và kiểm định chất lượng giáo dục theo quy định của Bộ GD&ĐT.

Thực hiện công khai về cam kết chất lượng GD, các điều kiện bảo đảm chất lượng giáo dục và thu, chi tài chính theo quy định của pháp luật.

Thực hiện dân chủ, trách nhiệm giải trình của cơ sở GD trong quản lý các HĐGD); bảo đảm việc tham gia của HS, gia đình và xã hội trong quản lý các HĐGD theo quy định của pháp luật.

Thực hiện các nhiệm vụ và quyền khác theo quy định của pháp luật.

Sơ đồ tổ chức bộ máy của cơ sở giáo dục



+ 01 Hội đồng trường với 09 thành viên.

+ 01 Hiệu trưởng và 01 phó Hiệu trưởng.

- + Tổ chức Đảng Cộng sản Việt Nam có: 01 chi bộ gồm 14 đảng viên.
- + Tổ chức Công đoàn có 32 công đoàn viên. Bna chấp hành công đoàn gồm 3 thành viên (01 CTCĐ, 01 PCT CĐ, 01 chi ủy viên)
- + Tổ chức Đoàn Thanh niên Cộng sản Hồ Chí Minh có 13 đoàn viên.

đ) Họ và tên, chức vụ, điện thoại, địa chỉ thư điện tử, địa chỉ nơi làm việc, nhiệm vụ, trách nhiệm của lãnh đạo nhà trường

ST T	Họ và tên	Chức vụ	Số điện thoại	Thư điện tử
1	Võ Thị Thùy Trang	Hiệu trưởng	0989453061	vothuytrang1985@gmail.com.vn
2	Đỗ Thị Mỹ Hằng	Phó Hiệu trưởng	0355170966	dothimythang1982@gmail.com

Địa chỉ nơi làm việc : ấp Long Khánh, xã Phước Hậu, huyện Cần Giuộc, tỉnh Long An

8. Các văn bản khác của cơ sở giáo dục

- **Chiến lược phát triển nhà trường:** Kế hoạch số 73/KH-MGPH ngày 26/6/2020 về Kế hoạch phát triển của trường MG Phước Hậu giai đoạn 2021-2025, tầm nhìn đến năm 2030.

- **Quy chế dân chủ:** Quyết định số 401/QĐ-MGPH ngày 14/10/2023 về việc ban hành quy chế thực hiện dân chủ trong hoạt động của nhà trường năm học 2023-2024.

- **Nghị quyết của Hội đồng trường:** Nghị quyết số 428/NQ-HĐT-MGPH ngày 19/10/2023 về mục tiêu, kế hoạch và phương hướng phát triển của trường MG Phước Hậu năm học 2023- 2024.

II ĐỘI NGŨ NHÀ GIÁO, CÁN BỘ QUẢN LÝ VÀ NHÂN VIÊN

STT	Nội dung	Tổng số	Trình độ đào tạo						Hạng chức danh nghề nghiệp			Đánh giá viên chức (2023-2024)				Chuẩn nghề nghiệp				Hoàn thành Bồi dưỡng
			TS	ThS	ĐH	CD	TC	Dưới TC	Hạng III	Hạng II	Hạng I	HT XS	HT Tốt	H T	Không HT	Tốt	Khá	Đạt	Chưa đạt	
			Tổng số CBQL-GV-NV	24			20	3	1		19	3		5	19			8	14	
I	Giáo viên	20			17				18	2		4	16			8	12			20
1	Mầm	2			2				2				2				2			2
2	Chồi	8			7	1			6	2		1	7			2	6			8
3	Lá	10			8	2			10			3	7			6	4			10
II	Cán bộ quản lý	2			2					2		1	1				2			2
1	Hiệu trưởng	1			1					1		1					1			1
2	Phó hiệu trưởng	1			1					1			1				1			1
III	Nhân viên	5			1		1	2					2							
1	Nhân viên văn thư	0																		
2	Nhân viên kế toán	1			1								1							1
3	Thủ quỹ	0																		
4	Nhân viên y tế	1					1						1							1
5	Nhân viên thư viện	0																		
6	NV thiết bị, thí nghiệm	0																		
7	Bảo vệ	2					2						2							
8	Phục vụ	1												1						

III. CƠ SỞ VẬT CHẤT

1. Diện tích: 3.919 m²

Điểm trường: 02 (điểm chính: ấp Long Khánh, điểm phụ: ấp Long Giêng)

Diện tích bình quân: 1.2 m²/HS (đạt so với yêu cầu là 1.2 m²/HS)

2. Số lượng, hạng mục khối hành chính quản trị, khối phòng học tập, khối phòng hỗ trợ học tập, khối phụ trợ, khối phòng phục vụ sinh hoạt

TT	Các hạng mục	Đơn vị	Tổng số	Kiên cố	
				Số lượng	Diện tích (m ²)
1	Khối phòng hành chính quản trị				
	Phòng Hiệu trưởng	phòng	1	1	16
	Phòng Phó Hiệu trưởng	phòng	1	1	16
	Văn phòng	phòng	1	1	56
	Phòng bảo vệ	phòng	1	1	6
	Phòng kế toán	phòng	1	1	16
2	Khối phòng nuôi dưỡng chăm sóc và giáo dục trẻ		07		
	Phòng sinh hoạt chung	phòng	11	11	616
	Khu vệ sinh	phòng	11	11	136
	Hiên chơi	phòng	11	11	324,5
3	Phòng giáo dục thể chất	phòng	1	1	56
4	Phòng thư viện	phòng	1	1	56
5	Khối phòng tổ chức ăn	phòng			
	Nhà bếp	phòng	1	1	71
	Kho bếp	phòng	2	2	24
6	Khối phụ trợ		1	0	60
	- Phòng họp	phòng	1	1	56

	- Phòng Y tế học đường	phòng	1	1	16
	- Phòng nghỉ nhân viên	phòng	1	1	40

3. Thiết bị

STT	Thiết bị	Đơn vị tính	Thiết bị dạy học hiện có	
			Số lượng	Tỷ lệ đáp ứng nhu cầu (%)
I	Thiết bị dạy học tối thiểu			
1	Thiết bị đồ dùng đồ chơi khối lớp mầm	Bộ	1	96,8%
2	Thiết bị đồ dùng đồ chơi khối lớp chồi	Bộ	4	94%
3	Thiết bị đồ dùng đồ chơi khối lớp lá	Bộ	5	96,8%
II	Thiết bị dùng chung			
1	Bàn học sinh (02 chỗ ngồi)	Bộ	160	100%
2	Bàn ghế học sinh 01 chỗ ngồi	Bộ	320	100%
3	Máy vi tính quản lý	Bộ	5	80%
4	Máy vi tính giáo viên	Bộ	7	100%
6	Ti vi trong lớp học	Bộ	7	85,7%
7	Thiết bị âm thanh di động	Bộ	2	100%
8	Đàn	Bộ	3	100%
18	Máy vi tính xách tay	Bộ	2	50%
20	Bộ thiết bị đồ chơi ngoài trời	Bộ	3	100%
21	Tủ đựng thiết bị	Cái	10	100%

IV. KIỂM ĐỊNH CHẤT LƯỢNG GIÁO DỤC

1. Kết quả kiểm định chất lượng giáo dục

Nhà trường đã thực hiện tự đánh giá theo thông tư số 19/2018/TTBGD&ĐT ngày 22 tháng 8 năm 2018 của Bộ GD&ĐT về việc ban hành Quy định về kiểm định chất lượng giáo dục và công nhận đạt chuẩn quốc gia đối với trường mầm non.

Trường đã xây dựng KH số 393/KH-MGPH ngày 14/10/2023, Kế hoạch tự đánh giá năm học 2023-2024 triển khai đến đội ngũ CBGVNV trường thực hiện thu thập minh chứng và tổ chức đánh giá kiểm định chất lượng năm học 2023-2024, kết quả :

- Đạt Mức 1: (25/25) (25/25) tiêu chí chiếm 100 %
- Đạt Mức 2: (25/25) (25/25) tiêu chí chiếm 100 %
- Đạt Mức 3: (11/25) (5/19) tiêu chí chiếm 44 %

Căn cứ tiêu chuẩn đánh giá chất lượng giáo dục và quy trình, chu kỳ kiểm định chất lượng giáo dục mầm non, giáo dục cơ sở, giáo dục phổ thông, cơ sở giáo dục thường xuyên của BGD&ĐT. Trường MG Phước Hậu tự đánh giá đạt tiêu chuẩn chất lượng giáo dục cấp độ 2 và đạt mức độ 1 trường chuẩn Quốc Gia.

Nhà trường cũng đã xây dựng KH số 240/KH-MGPH ngày 25/6/2024, Kế hoạch cải tiến chất lượng giáo dục năm học 2023-2024.

2. Kết quả đánh giá ngoài

Quyết định số 1076/QĐ-SGDĐT ngày 10/12/2020 của Sở giáo dục đào tạo Tỉnh Long An công nhận trường MG Phước Hậu đạt kiểm định chất lượng giáo dục cấp độ 2.

Quyết định số 4611/QĐ-UBND ngày 17/12/2020 của UBND tỉnh Long An công nhận trường MG Phước Hậu đạt chuẩn quốc gia mức độ 1

Kế hoạch cải tiến chất lượng sau đánh giá ngoài trong 5 năm

Hàng năm đều xây dựng kế hoạch cải tiến chất lượng giáo dục để khắc phục những hạn chế nhằm đưa phong trào dạy và học của nhà trường ngày được nâng lên.

V. KẾT QUẢ HOẠT ĐỘNG GIÁO DỤC

STT	Nội dung	Tổng số trẻ em	Mẫu giáo		
			3-4 tuổi	4-5 tuổi	5-6 tuổi
1	Tổng số trẻ em	322	25	120	177
	Số trẻ em nhóm ghép	0	0	0	0
	Số trẻ em học 2 buổi/ngày	322	25	120	177
2	Số trẻ em được tổ chức ăn bán trú	322	25	120	177
3	Số trẻ em được kiểm tra định kỳ sức khỏe	322	25	120	177
4	Số trẻ em được theo dõi sức khỏe bằng biểu đồ tăng trưởng	322	25	120	177
5	Kết quả phát triển sức khỏe của trẻ em	322	25	120	177
	Số trẻ cân nặng bình thường	291	22	111	158
	Số trẻ suy dinh dưỡng thể nhẹ cân	2	0	2	0

	<i>Số trẻ thừa cân béo phì</i>	29	3	7	19
	<i>Số trẻ có chiều cao bình thường</i>	321	25	120	176
	<i>Số trẻ suy dinh dưỡng thể thấp còi</i>	1	0	0	1
6	Kết quả thực hiện PCGDMN cho trẻ 5 tuổi	0	0	0	0
7	Số trẻ em khuyết tật học hòa nhập	0	0	0	0
8	Số trẻ em học các chương trình chăm sóc giáo dục	322	25	120	177
	Chương trình giáo dục Mầm non theo Thông tư 51/2020/TT-BGDĐT	322	25	120	177

- **Kết quả đánh giá trẻ**

- **Khối mầm:**

Các mặt phát triển	Đạt		Không đạt	
	Số trẻ	Tỷ lệ%	Số trẻ	Tỷ lệ%
Thể chất	25	100	0	0
Nhận thức	24	96	1	4
Ngôn ngữ	23	92	2	8
Tình cảm	24	96	1	4
Thẩm mỹ	23	92	2	8

- **Khối chồi:**

Các mặt phát triển	Đạt		Không đạt	
	Số trẻ	Tỷ lệ%	Số trẻ	Tỷ lệ%
Thể chất	119	99,2	1	0,8
Nhận thức	115	95,8	5	4,1
Ngôn ngữ	119	99,2	1	0,8
Tình cảm	120	100	0	0
Thẩm mỹ	119	99,2	1	0,8

- Khối lá:

Các mặt phát triển	Đạt		Không đạt	
	Số trẻ	Tỷ lệ%	Số trẻ	Tỷ lệ%
Thể chất	177	100	0	0
Nhận thức	177	100	0	0
Ngôn ngữ	177	100	0	0
Tình cảm	177	100	0	0
Thẩm mỹ	177	100	0	0

- Toàn trường:

Các mặt phát triển	Đạt		Không đạt	
	Số trẻ	Tỷ lệ%	Số trẻ	Tỷ lệ%
Thể chất	321	99,6	5	1,6
Nhận thức	316	98,1	6	1,9
Ngôn ngữ	319	99,1	3	0,9
Tình cảm	321	99,6	5	1,6
Thẩm mỹ	319	99,1	3	0,9

VI. KẾT QUẢ TÀI CHÍNH

1. Tình hình tài chính của đơn vị

TT	Nội dung	Năm 2023
I	Các khoản thu	3.432.636.000
1	Nguồn NSNN	3.432.636.000
II	Các khoản chi	3.432.636.000
1	Chi lương biên chế và biên chế thiếu	2.553.170.000
2	Chi hoạt động thường xuyên (Trợ cấp tết, HD 111,...) - tiết kiệm	857.466.000
3	Chi trả các chế độ cho học sinh (NĐ 81, NĐ 116, NĐ 105, NĐ 42,...)	22.000.000

2. Các khoản thu và mức thu đối với người học

TT	Nội dung	Số lượng	Đơn giá	Số tháng	Thành tiền
1	Học phí	320			207.837.000
	Mâm	25	93.000	9	20.925.000
	Chòi	118	77.000	9	81.774.000
	Lá	177	66.000	9	105.138.000
2	Phí hỗ trợ hoạt động giáo dục				860.480.000
	Từ tháng 9/2023 đến 01/2024 và 3/2024 đến 5/2024	320	312.000	8	798.720.000
	Tháng 2/2024 (tháng tết nguyên đán)	320	193.000	1	61.760.000
3	Dự kiến Học phí NH 2024-2025	315			99.927.000
	Mâm	25	93.000	9	20.925.000
	Chòi	114	77.000	9	79.002.000
	Lá	176	0	9	0
4	Dự kiến phí hỗ trợ hoạt động GD năm học 2024-2025	315	312.000	9	884.520.000

3. Chính sách và kết quả thực hiện

TT	Nội dung	Số lượng	Định mức/tháng	Số tháng	Thành tiền
1	Chi phí học tập	01	150.000	9	1.350.000
2	Hỗ trợ ăn trưa	01	160.000	9	1.440.000
TỔNG CỘNG					2.790.000

Nơi nhận:

- CBQL-GV-NV;
- Phụ huynh; học sinh;
- Lưu: VT.

HIỆU TRƯỞNG

Võ Thị Thùy Trang